

TLT-90 Installationsguide och användarmanual

I katalogen <Windows App> på CD skivan <TLT-90 Software> kör <Setup.exe>.

Anslut USB kontakten i en ledig port på datorn.

Systemet kommer nu att lägga till en Com-port där numret blir synligt i **kontrollpanelen/system/maskinvara/enhetshanteraren**.



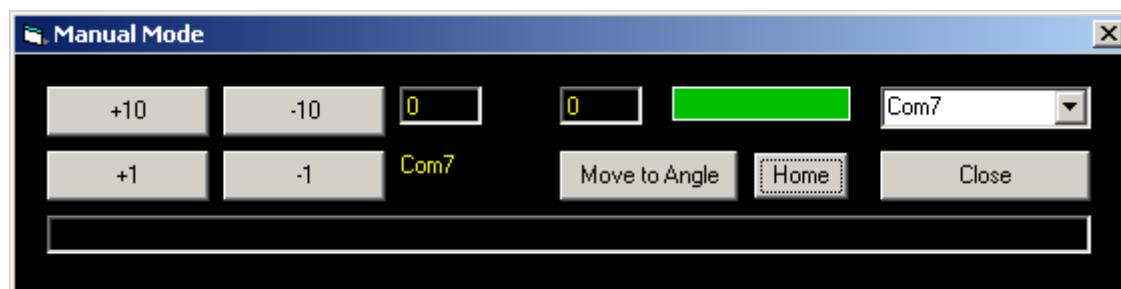
I detta fall COM7, anteckna numret då det kommer att användas när **TLT-90** körs i EVO mode.

Anslut TLT-rackern till nätspänning.

Från Startmenyn kör programmet <TLT-90> nu startar programmet i Manual mode som man ser i panelens övre vänstra hörn. Välj nu Comport i comboboxen som i detta fall är Com7.

Om porten finns och fungerar så ska det synas en grön ruta på panelen och portnumret skrivs med gul text intill knappen <-1>.

Klicka på <Home> så kommer alla knappar att bli aktiva.



Nu kan TLT-racken köras manuellt med knapparna <+10> <-10> <+1> och <-1>, ett steg motsvarar 0.5 grader och max vinkel är 45 grader eller 90 steg. Antal steg visas i vänstra textboxen.

I Manual mode justerar man in den vinkel som önskas, anteckna värdet då det kommer att användas när **TLT-90** körs i EVO mode.

För att testa skriv in antal steg i den högra textboxen och klicka på <Move to Angle> om racken står i vinkel kommer det först att gå till vinkel noll och därefter till angiven vinkel.

För att återgå till vinkel noll klicka på <Home>

Avsluta programmet genom att klicka på <Close>

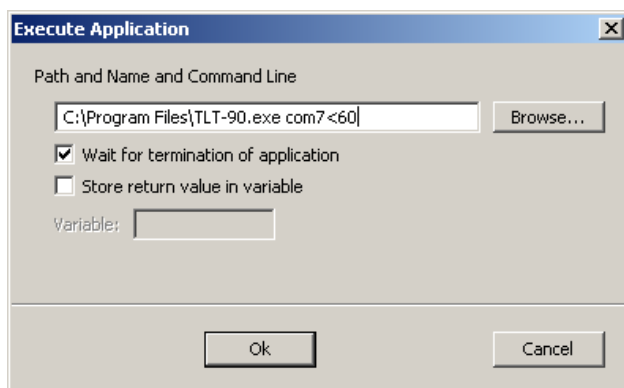
TLT-90 EVO mode

I EVOware öppna fliken **Commands/Programming** och välj **<Execute Application>**

Skriv sökvägen för **TLT-90** programmet, lägg till ett mellanslag och skriv in vinkeln som TLT-racken ska gå till enligt följande.

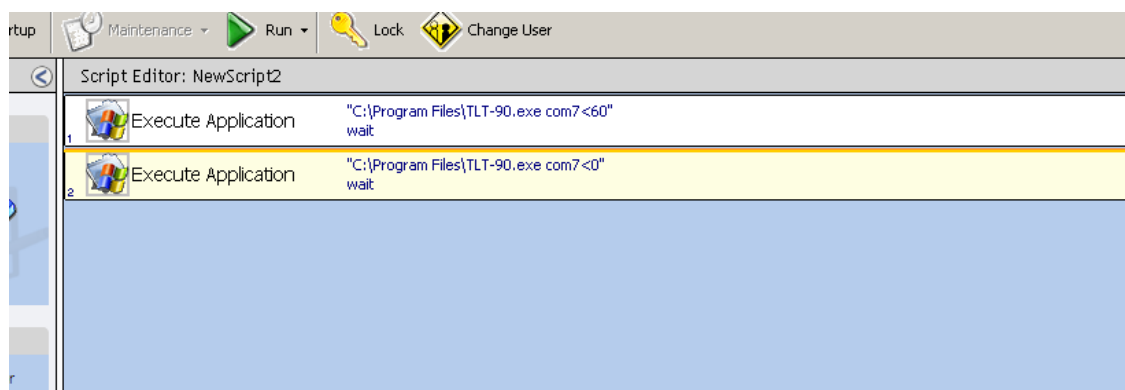
Först <comport> därefter vinkeltecken "<" och sist antal steg <0-90>

Ex. C:\Program Files\TLT-90.exe com7<60.



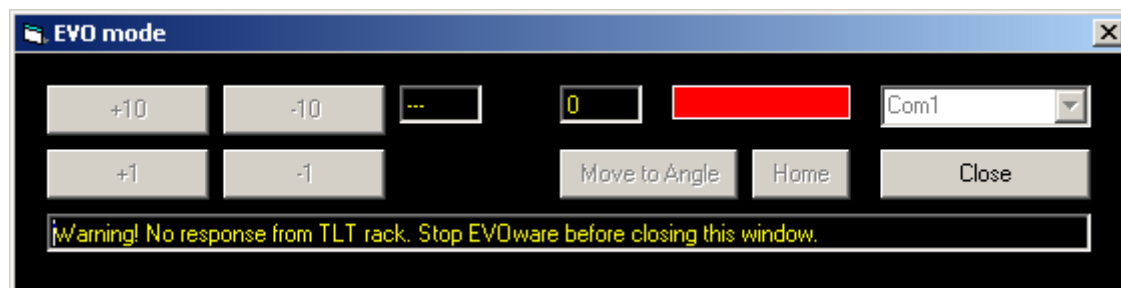
Viktigt att markera rutan **<Wait for termination of application>** så att EVOware väntar till TLT-racken har gått till position, därefter avslutar **TLT-90** sig själv som gör att EVOware kan gå vidare i sitt script.

Kom ihåg att utföra en **<Execute Application>** med vinkel 0 för att återställa TLT-racken
Ex. C:\Program Files\TLT-90.exe com7<0.



TLT-90 Felhantering

Om **TLT-90** inte svarar eller går till angiven vinkel kommer **TLT-90** visa följande fönster i EVO mode.



En blinkande röd ruta syns på panelen samt en varningstext.

<Warning! No response from TLT rack Stop EVOware before closing this window>

Det är viktigt att stoppa **EVOware** först. Om **TLT-90** stängs ner kommer **EVOware** att uppfatta detta som att **TLT-90** racken är i position och fortsätter därför scriptet vilket kan leda till kollision.